



UŽDAROJI AKCINĖ BENDROVĖ "PROJEKTŲ EKSPERTIZĖ"

**UAB „Projektų ekspertizė“
2021 METŲ METINIS PRANEŠIMAS**

TURINYS

1. BENDROJI INFORMACIJA	3
1.1. Pagrindiniai duomenys.....	3
1.2. Bendrovės veikla.....	5
1.3. Darbuotojai.....	9
2. FINANSINIAI VEKLOS REZULTATAI	11
2.1. Finansinių rezultatų analizė.....	11
2.2. Pagrindiniai bendrovės finansiniai rodikliai	15
2.3. Bendrovės strategija ir jos įgyvendinimas	24

1. BENDROJI INFORMACIJA

1.1. Pagrindiniai duomenys

UAB „Projektų ekspertizė“, įmonės kodas 120091161, reg. adresas A. Vienuolio g. 6, Vilnius, teikia statinių ir statinių projektų ekspertizės paslaugas. Veikla yra atestuojama, įmonei išduotas neterminuotas VĮ „Statybos produkcijos sertifikavimo centras“ kvalifikacijos atestatas Nr. 3636, kuriuo suteikiama teisė atlikti statinio projekto bendrąją ir dalinę ekspertizę, statinio dalinę ekspertizę. *Statinių grupės*: visi statiniai; taip pat minėti statiniai, esantys kultūros paveldo objekto teritorijoje, jo apsaugos zonoje ir kultūros paveldo vietovėje; branduolinės energetikos objektų statiniai. *Statinio projekto ekspertizės darbų sritys*: sklypo sutvarkymo (sklypo plano), architektūros, konstrukcijų, susisiekimo, vandentiekio ir nuotekų šalinimo, šildymo, vėdinimo ir oro kondicionavimo, šilumos gamybos (iki 50 MW vienietinės galios) ir tiekimo, dujotiekio, elektrotechnikos (iki 400 kV įtampos), elektroninių ryšių (telekomunikacijų), apsauginės signalizacijos, gaisrinės signalizacijos, procesų valdymo ir automatizacijos, aplinkos apsaugos, pasirengimo statybai ir statybos darbų organizavimo, statybos skaičiuojamosios kainos nustatymo, gaisrinės saugos. *Statinio ekspertizės darbų sritys*: konstrukcijų, vandentiekio ir nuotekų šalinimo, šilumos gamybos (iki 50 MW vienietinės galios) ir tiekimo, vėdinimo ir oro kondicionavimo, gaisrinės saugos. Įmonė taip pat atlieka objektų, finansuojamų ir įgyvendinamų iš valstybės investicijų programos ir Europos Sąjungos lėšų, projektų ekspertizę. Visos bendrovės teikiamos paslaugos yra tik komercinio pobūdžio, viešųjų paslaugų bendrovė neteikia.

Nuo 2017 m. birželio mėn. bendrovėje įdiegta ir sėkmingai funkcionuoja kokybės valdymo sistema.

Lietuvos Respublikos Vyriausybės 1990 m. rugsėjo 25 d. sprendimu Nr. 17-12587 Vyriausioji valstybinės nežinybinės ekspertizės valdyba buvo reorganizuota ir 1990 m. gruodžio 17 d. perregistruota į Valstybinę projektų ekspertizės valdybą (toliau – Valdyba), priklausančią Statybos ir urbanistikos ministerijos reguliavimo sferai. 1995 m. kovo 15 d. Valdyba buvo perregistruota į valstybės įmonę „Projektų ekspertizės valdyba“. Valstybės įmonės „Projektų ekspertizės valdyba“ pavadinimą pakeitus į Valstybės įmonė „Projektų ekspertizė“, šios įmonės įstatai 1998 m. vasario 26 d. įregistruoti Vilniaus miesto valdybos Rejestro tarnyboje. 2000 m. birželio 19 d. LR Vyriausybės nutarimu Nr. 698 Valstybės įmonė „Projektų ekspertizė“ reorganizuota į uždarąją akcinę bendrovę „Projektų ekspertizė“, kurios

visos akcijos patikėjimo teise valdyti perduotos LR Aplinkos ministerijai. 2021 m. vid. akcijos perduotos LR Ekonomikos ir Inovacijų ministerijai, o 2021 m. pab. - VĮ „Turto bankas“ tikslu bendrovę privatizuoti. Bendrovė savų akcijų nėra supirkusi ir perleidusi bei neketina supirkti ir perleisti.

Pagal LR Vyriausybės 2017 m. rugsėjo 20 d. nutarimą Nr. 758 2018 m. gruodžio 28 d. buvo baigta reorganizavimo procedūra, prie UAB Projektų ekspertizė“ prijungiant UAB „Valstybinė projektų ir sąmatų ekspertizė“.

Bendrovė neturi filialų ir atstovybių. UAB „Projektų ekspertizė“ nesudaryta valdyba (stebėtojų taryba). Bendrovei vadovauja direktorius Arvydas Kuralavičius, su kuriuo darbo sutartį sudarė LR Aplinkos ministerija. Vadovo išsilavinimas – aukštasis inžinerinis, jis turi daugiau nei 20 metų atestuoto eksperto patirties. Bendrovėje dirba 23 darbuotojai, iš jų 19 ekspertų.

Auditas

Bendrovės metinės finansinės ataskaitos yra audituojamos. Metinių finansinių ataskaitų auditą atlieka UAB „Auditorių biuras“. Atlygis už audito paslaugas – 2900 Eur, įskaitant PVM.

Skaidrumo gairės

Bendrovė laikosi Skaidrumo gairių nuostatų tiek rengdama metinį pranešimą, tiek strateginį veiklos planą.

Bendrovė metines finansines ataskaitas rengia vadovaudamasi LR Įmonių finansinės atskaitomybės įstatymu, LR Buhalterinės apskaitos įstatymu ir Audito, apskaitos, turto vertinimo ir nemokumo valdymo tarnybos prie LR Finansų ministerijos parengtais Verslo apskaitos standartais. Metinės finansinės ataskaitos yra audituojamos, be to, pagal LR Ekonomikos ir inovacijų ministerijos parengtą SVV (smulkaus ir vidutinio verslo) subjektų klasifikaciją įmonė yra maža (mažiau nei 50 darbuotojų, metinės pajamos mažesnės nei 10 mln. eurų, turto balansinė vertė taip pat mažesnė nei 10 mln. eurų), galiausiai, veiklą vykdo tik Lietuvoje, todėl įmonė netaiko Tarptautinių finansinės atskaitomybės standartų.

1.2. Bendrovės veikla

Statinių projektų ekspertizės pagrindinės rangos darbų sutartys ilgesniam laikotarpiui nei vieneri metai šiuo metu yra pasirašytos su VĮ „Lietuvos automobilių kelių direkcija“, Vilniaus miesto savivaldybės administracija, UAB „Lidl Lietuva“, AB „Litgrid“, AB „Amber Grid“, AB „Lietuvos geležinkeliai“ ir kt.

Per 2021 metus atlikta statinio projekto ekspertizių:

1. Bendrųjų techninio projekto ekspertizių – 90 vnt.
2. Bendrųjų techninio darbo projekto ekspertizių – 177 vnt.
3. Dalinių techninio projekto ekspertizių – 23 vnt.
4. Dalinių techninio darbo projekto ekspertizių – 5 vnt.
5. Dalinių darbo projekto ekspertizių – 30 vnt.
6. Kapitalinio remonto aprašų ekspertizių – 28 vnt.
7. Bendrųjų supaprastinto projekto ekspertizių – 6 vnt.

Reikšmingiausi 2021 metų darbai:

AB „Litgrid“

Inžinerinių tinklų (elektros tinklų) 330 kV OL Lietuvos E – Alytus (LN 330), Alytaus r. sav. rekonstravimo techninis projektas.

Inžinerinių tinklų (elektros tinklų) Gaveikių k., Kamajų sen., Rokiškio r. sav. statybos techninis projektas.

Elektros tinklų (110 kV narvelio L – Degaičių VE TP) Gintalų k. 1, Degaičių sen., Telšių r. sav. statybos techninis projektas.

30/110 kV Kanteikių VE TP 110 kV skirstyklos inžinerinių statinių Naujosios Akmenės kaimiškojoje sen., Kanteikių k. 14A, Akmenės r. sav., statybos techninis projektas.

Inžinerinių tinklų 110 kV OL Kuršėnai – N. Akmenė, Akmenės r. sav., rekonstravimo techninis projektas.

110 kV Kikonų VE TP skirstyklos inžinerinių statinių Pakasoklio k. 4, Traksėdžių sen., Šilalės r. sav., statybos techninis projektas.

Inžinerinių tinklų 110 kV OL Rietavas – Šilalė, Šilalės r. sav., rekonstravimo techninis projektas.

AB „Amber Grid“

Magistralinio dujotiekio atšakoje į Alytaus DSS uždarymo įtaisų Nr. 4A ir 5 Klonio g. 2A, Stielčių k., Punios sen., Alytaus r. sav. pakeitimo ir prijungimo prie SCADA techninis projektas.

Magistralinio dujotiekio atšakoje į Prienų DSS uždarymo įtaiso Nr. 1 Pelkių g. 1, Mačiūnų k., Prienų sen., Prienų r. sav. pakeitimo ir prijungimo prie SCADA rekonstravimo techninis projektas.

Magistralinio dujotiekio Ivacevičiai – Vilnius – Ryga uždarymo įtaiso Nr. 45 ir magistralinio dujotiekio Vilnius – Panevėžys – Ryga uždarymo įtaisų 243, 244, 245 Balsiai, Pasvalio apyl. sen., Pasvalio r. sav. prijungimo prie SCADA rekonstravimo techninis projektas.

Magistralinio dujotiekio Vilnius – Ryga – Panevėžys uždarymo įtaiso Nr. 6K Kiemėnų k., Saločių sen., Pasvalio r. sav. pakeitimo ir prijungimo prie SCADA rekonstravimo techninis projektas.

Magistralinio dujotiekio atšakoje į Batniavos DSS uždarymo įtaiso Nr. 1-I Rupunionių k., Batniavos sen., Kauno r. sav. pakeitimo ir prijungimo prie SCADA rekonstravimo techninis projektas.

Magistralinio dujotiekio atšakos į Panevėžio DSS uždarymo įtaisų Nr. 1, 2, 6, 7 pakeitimo ir prijungimo prie SCADA bei MD Ivacevičiai – Vilnius – Ryga Tutiškių k., Karsakiškių sen., Panevėžio r. sav. rekonstravimo techninis projektas.

MD techninės jungties Panevėžio DKS – MD Panevėžys – Šiauliai uždarymo įtaiso Nr. 2K Staliloninės k., Pajstrio sen., Panevėžio r. sav. pakeitimo ir prijungimo prie SCADA rekonstravimo techninis projektas.

Kiemėnų dujų apskaitos stoties Kiemėnų g. 17A, Kiemėnai, Namišių sen., Pasvalio r. sav. rekonstravimo techninis projektas.

AB „LTG Infra“

Geležinkelio kelio Šilainiai – Kėdainiai (unik. Nr. 5300-3015-3015) pervažos 126+085 km Šėtos g., Kėdainių m. paprastojo remonto techninis darbo projektas.

Geležinkelio kelio Vilnius – N. Vilnia (unik. Nr. 440-0255-6030) pervažos 2+868 km Subačiaus g., Vilniaus m., paprastojo remonto techninis darbo projektas.

Pagrindinio geležinkelio kelio Klaipėda – Pagėgiai Nr. 1 (pralaidos 61+378 km keitimas) Šilutės raj. kapitalinio remonto techninis darbo projektas.

Pagrindinio geležinkelio kelio Klaipėda – Pagėgiai Nr. 1 (unik. Nr. 4400-0669-3396) kapitalinio remonto 25+867 Dreišiai, Agluonėnų sen., Klaipėdos r. sav. esantį tiltą pakeičiant pralaida techninis projektas.

Infrastruktūros plėtros departamentas prie Krašto apsaugos ministerijos

Karinės technikos aptarnavimo bazės Karaliaus Mindaugo g. 11, Ruklos k., Jonavos r. sav. statybos techninis projektas.

Technikos remonto dirbtuvių Lietuvos kariuomenės Lietuvos didžiojo kunigaikščio Algirdo mechanizuotų pėstininkų bataliono teritorijoje, Karaliaus Mindaugo g. 11, Rukla, Ruklos sen., Jonavos r. sav. statybos darbo projektas.

Vilniaus miesto savivaldybės administracija

Pėsčiųjų tunelio po geležinkeliu Iešmininkų g. Vilniuje statybos darbo projektas.

AB „Orlen Lietuva“

Suskystintų dujų parko fakelo ir savitakinės lietaus kanalizacijos statybos, Mažeikių g. 75, Juodeikėlių km., Mažeikių r. sav. techninis projektas.

VĮ „Lietuvos automobilių kelių direkcija“

Valstybinės reikšmės magistralinio kelio A1 Vilnius – Kaunas – Klaipėda ruožo nuo 306,13 km iki 306,23 km rekonstravimo ir panduso statybos techninis projektas.

Valstybinės reikšmės magistralinio kelio A9 Panevėžys – Šiauliai sankryžos, esančios 56,99 km, dešinėje pusėje (su Versmės gatve) kapitalinio remonto techninis darbo projektas.

Valstybinės reikšmės kelio Nr. (*) sankryžų ir nuovažų, esančių Pagėgių sav. teritorijoje, kapitalinio remonto laikinai išplatinant vėjo jėgainių sparnuočių pervežimui techninis darbo projektas.

Valstybinės reikšmės rajoninio kelio Nr. 4718 Semeliškės – Jegelonys – Mūro Strėvininkai – Žiežmariai ruožo nuo 0,00 iki 8,183 km kapitalinio remonto techninis darbo projektas.

Lietuvos bankas

Administracinės paskirties pastatų Žirmūnų g. 151, Vilnius, rekonstravimo techninis projektas.

Pagal VĮ „Statybos produkcijos sertifikavimo centras“ tinklalapyje www.spsc.lt paskelbtą atestuotų ekspertizės įmonių registrą yra nustatyta, kad Lietuvoje yra apie 50 atestuotų ekspertizės įmonių. Taigi konkurencija rinkoje yra didelė. UAB „Projektų ekspertizė“ pagal atestavimo sritį yra tarp rinkos lyderių. 2021 metais skaičiuojama paslaugų vidaus rinka: ekspertizės įmonės per metus teikia ekspertizės paslaugų už 4 mln. eurų, bendrovei tenka apie 20% rinkos.

Rizikos veiksniai

Pagrindiniai bendrovės veikloje kylantys rizikos veiksniai ir jų valdymo priemonės:

1. Siauras bendrovės veiklos spektras, teikiamos tik projektų ekspertizės. Aštri konkurencija projektų ekspertizių rinkoje; dėl didelės konkurencijos grėsmė prarasti dalį užsakovų.
Siekiant teikiamų paslaugų spektrą išplėsti, atliekamos statinių ekspertizės.
2. Norminės bazės nestabilumas – kitas svarbus iššūkis, pasireiškiantis nuolat keičiamais su ekspertizės objektu susijusiais statybos techninių reglamentų reikalavimais, pvz., nuo 2017 m. sausio 1 d. yra privalomas statinio projekto ekspertizės rangovo civilinės atsakomybės privalomasis draudimas, apribotas ekspertizės paslaugų užsakovų ratas – projektuotojai nebegali būti ekspertizės užsakovais, tik vystytojai ir rangovai.
Nuolat sekti teisinės bazės pasikeitimus ir į juos reaguoti, atitinkamai koreguojant įmonės veiklos strategiją.
3. Didžiulę profesinę ekspertų patirtį lydintis solidus jų amžius, papildoma rizika dėl koronaviruso pandemijos.
Siekiant šią problemą išspręsti, į darbą numatyta priimti ekspertų asistentus, taikomas nuotolinis darbas.
4. Vieno didesnio kliento praradimo įtaka pardavimo pajamoms.
Finansinių rodiklių vykdymui įtaka minimizuojama didinant klientų skaičių.
5. Kredito rizika dėl klientų nemokumo.
Minimizuojama vykdant klientų finansinės padėties ir mokumo nuolatinę kontrolę. Pradelstos debitorinės skolos (gautinos sumos) išieškomos pasitelkiant skolų išieškojimo agentūras.
6. Koronaviruso pandemijos ir karantino įtaka Lietuvos statybų sektoriui ir su juo susijusioms paslaugoms.
Nepalankaus ekonomikos ir statybų sektoriaus raidos realizavimosi atvejui parengtas išlaidų mažinimo planas.

7. Dauguma viešųjų pirkimų vykdoma remiantis mažiausios kainos kriterijumi, labai retai taikomas ekonominio naudingumo kriterijus.

Nedalyvauti viešuosiuose pirkimuose, kurie bendrovei nenaudingi.

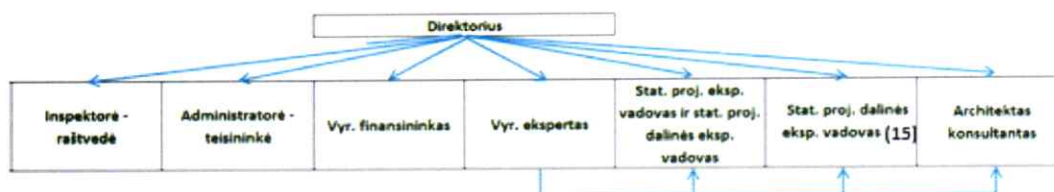
1.3. Darbuotojai

Vienas iš bendrovės sėkmės faktorių – tinkamai suburti kvalifikuoti darbuotojai (ekspertai). Svarbiausias kriterijus, kuriuo vadovaujama parenkant žmones, yra jų gebėjimas pagal atitinkamus reikalavimus atlikti pavestas funkcijas, spręsti bendrovei iškilusius uždavinius. Darbuotojų skaičius ir darbo užmokesčio fondas pateiktas 1 lentelėje, organizacinė struktūra – 1 pav.

1 lentelė. Darbuotojų skaičius ir darbo užmokesčio fondas 2017-2021 m.

	2017 m.	2018 m.	2019 m.	2020 m.	2021 m.
Vidutinis sąrašinis darbuotojų skaičius	18	21	22	25	23
Bendras darbo užmokesčio fondas su mokesčiais, tūkst. Eur	222	274	427	474	558

1 pav. UAB „Projektų ekspertizė“ organizacinė struktūra



Didesnę darbo užmokesčio fondo padidėjimo dalį 2019 m. sudarė į darbo užmokesčių nuo 2019-01-01 d. įtrauktas socialinio draudimo mokestis.

UAB „Projektų ekspertizė“ mokamas vidutinis darbo užmokestis viršija 50% Lietuvos įmonių, vykdančių inžinerijos veiklą ir teikiančių su ja susijusias technines konsultacijas, darbo užmokesčio vidurkį (EVRK kodas 71.12, įtrauktos 163 įmonės, tame tarpe apie 50 atestuotų ekspertizės įmonių) (2 pav.).

2 pav. Vidutinis darbo užmokestis inžinerijos veiklą vykdančiose ir su ja susijusias technines konsultacijas teikiančiose įmonėse



Pastaba: 50% žymima lyginamų įmonių vidutinių darbo užmokesčių mediana

Iš 2 pav. taip pat matyti, kad vien Vilniuje inžinerijos veiklą vykdo ir su ja susijusias technines konsultacijas teikia 97 įmonės. UAB „Projektų ekspertizė“ mokamas vidutinis darbo užmokestis viršija 50% Vilniuje įregistruotų tą pačią ekonominę veiklą vykdančių įmonių vidutinį darbo užmokestį.

Galiausiai, iš pateiktų grafikų taip pat matyti, kad pastaruosius penkerius metus (2017-2021 m.) UAB „Projektų ekspertizė“ mokamas vidutinis darbo užmokestis kilo.

2 lentelėje pateikiama informacija apie bendrovės vadovo darbo užmokesčio struktūrą ir dinamiką.

2 lentelė. Bendrovės vadovo darbo užmokestis su mokesčiais

	2018 m.	2019 m.	2020 m.	2021 m.
Direktoriui priskaičiuotas darbo užmokestis, Eur	28 173	38 698	41 201	41 580
- tame tarpe premija, Eur	1 657	1 683	2 197	2 236

Svarbu atkreipti dėmesį, kad bendrovės vadovo darbo užmokesčio padidėjimą 2019 m. nulėmė nuo 2019 m. sausio 1 d. įsigaliojusi nauja darbo užmokesčio apskaičiavimo tvarka, įtraukiant socialinio draudimo įmokas.

3-4 lentelėse pateikta informacija apie darbuotojus pagal amžių ir lytį.

3 lentelė. Darbuotojai pagal amžių

20-40 m.	40-60 m.	Daugiau nei 60 m.	Iš viso
2	7	14	23

4 lentelė. Darbuotojai pagal lytį

Vyrai	Moterys	Iš viso
13	10	23

2. FINANSINIAI VEKLOS REZULTATAI

2.1. Finansinių rezultatų analizė

Siekiant išanalizuoti bendrovės rezultatus, yra atlikta bendrovės metinių finansinių ataskaitų horizontalioji ir vertikalioji analizė.

Horizontalioji analizė atskleidžia pelno (nuostolių) ataskaitos ir balanso straipsnių dinaminius pokyčius 2020-2021 m. laikotarpiu (5 lentelė).

5 lentelė. Horizontalioji bendrovės ataskaitų analizė 2020-2021 m.

	2020	2021	21 vs. 20
Pardavimo pajamos	1 007 560	900 736	-11%
Pardavimo savikaina	-627 783	-548 262	-13%
BENDRASIS PELNAS	379 777	352 474	-7%
Bendrosios ir administracinės	-210 015	-211 039	0%
Kitos veiklos rezultatai	1 651	2 013	22%
Kitos palūkanų ir panašios pajamos		2 478	

PELNAS PRIEŠ APMOKESTINIMĄ	171 413	145 926	-15%
Pelno mokestis	-32 056	-23 403	-27%
GRYNASIS PELNAS	139 357	122 523	-12%
ILGALAIKIS TURTAS	306 997	154 832	-50%
NEMATERIALUSIS TURTAS	1 162	1 185	2%
MATERIALUSIS TURTAS	155 835	153 647	-1%
Pastatai ir statiniai	146 449	142 106	-3%
Kiti įrenginiai, prietaisai ir įrankiai	9 386	11 541	23%
FINANSINIS TURTAS	150 000	0	-100%
Ilgalaikės investicijos	150 000		-100%
Kitas finansinis turtas			---
TRUMPALAIKIS TURTAS	480 141	587 253	22%
ATSARGOS	7 016	15 498	121%
Žaliavos, medžiagos	555	23	-96%
Sumokėti avansai	6 461	15 475	140%
PER VIENUS METUS GAUTINOS SUMOS	211 828	208 137	-2%
Pirkėjų skolos	200 243	175 190	-13%
Kitos gautinos sumos	11 585	32 947	184%
PINIGAI IR PINIGŲ EKVIVALENTAI	261 297	363 618	39%
ATEINANČIŲ LAIKOTARPIŲ SĄNAUDOS	2 833	9 835	247%
TURTO IŠ VISO	789 971	751 920	-5%
NUOSAVAS KAPITALAS	624 381	625 577	0%
Įstatinis kapitalas	288 876	288 876	0%
Perkainojimo rezervas	4 404	3 809	-14%
REZERVAI	148 889	156 760	5%
Privalomasis rezervas	28 889	28 889	0%
Kiti rezervai	120 000	127 871	7%
NEPASKIRSTYTASIS PELNAS (NUOSTOLIAI)	182 212	176 132	-3%
MOKĖTINOS SUMOS IR ĮSIPAREIGOJIMAI	165 590	126 343	-24%
TRUMPALAIKIAI ĮSIPAREIGOJIMAI	165 590	126 343	-24%
Gauti avansai		19 602	
Skolos tiekėjams	50 265	2 657	-95%
Pelno mokesčio įsipareigojimai	15 034		-100%
Su darbo santykiais susiję įsipareigojimai	77 142	79 963	4%
Kitos mokėtinos sumos	23 149	24 121	4%
NUOSAVO KAPITALO IR ĮSIPAREIG. IŠ VISO	789 971	751 920	-5%

Horizontalioji pelno (nuostolių) ataskaitos analizė parodo, kad bendrovės pajamos 2021 m. mažėjo 11%. Kadangi 2021 m. pardavimo savikaina mažėjo sparčiau nei pardavimo pajamos (mažiau subrangos), todėl bendrasis pelnas mažėjo tik 7%. Bendrosios ir

administracinės sąnaudos išliko praktiškai tame pačiame lygyje kaip ir 2020 m., o grynasis pelnas sumažėjo 12%.

Horizontalioji balanso analizė parodo, kad bendrovės ilgalaikio turto dydis 2021 m. balanso struktūroje sumažėjo perpus – tą nulėmė pasibaigę terminuoti indėliai (150 tūkst. EUR), tačiau didžioji tos sumos dalis persikėlė prie pinigų. Todėl trumpalaikis turtas paaugo 22%: tą lėmė, kaip jau minėta, padidėjęs banko sąskaitoje esančių pinigų kiekis nuo 261 tūkst. EUR 2020 m. pabaigoje iki 364 tūkst. EUR 2021 m. pabaigoje. Gautinų sumų dydis praktiškai nepasikeitė – pirkėjų skolų sumažėjimą atsvėrė išaugusios kitos gautinos sumos.

Bendrovės nuosavo kapitalo dydis 2021 m. išliko praktiškai toks pat – 626 tūkst. EUR. Nors 2021 m. bendrovė dirbo pelningai (+123 tūkst. EUR), tačiau beveik tokią pačią sumą išmokėjo dividendais (121 tūkst. EUR).

Ilgalaikių įsipareigojimų bendrovė neturėjo, o trumpalaikių įsipareigojimų apimtis 2021 m. sumažėjo 24% – nuo 166 tūkst. EUR metų pradžioje iki 126 tūkst. EUR metų pabaigoje. Tą lėmė skolų tiekėjams sumažėjimas (-48 tūkst. EUR) bei pilnai padengti pelno mokesčio įsipareigojimai.

Vertikaliąją analizę atskleidžia pelno (nuostolių) ataskaitos (pajamų ir sąnaudų grupių) ir balanso straipsnių (turto ir įsipareigojimų) struktūrą ir jos pokyčius 2020-2021 metais (6 lentelė).

6 lentelė. Vertikaliąją bendrovės ataskaitų analizę 2020-2021 m.

	2020	%'20	2021	%'21
Pardavimo pajamos	1 007 560	100%	900 736	100%
Pardavimo savikaina	-627 783	62%	-548 262	61%
BENDRASIS PELNAS	379 777	38%	352 474	39%
Bendrosios ir administracinės	-210 015	21%	-211 039	23%
Kitos veiklos rezultatai	1 651	0%	2 013	0%
Kitos palūkanų ir panašios pajamos		0%	2 478	0%
PELNAS PRIEŠ APMOKESTINIMĄ	171 413	17%	145 926	16%
Pelno mokestis	-32 056	3%	-23 403	3%
GRYNASIS PELNAS	139 357	14%	122 523	14%
ILGALAIKIS TURTAS	306 997	39%	154 832	21%
NEMATERIALUSIS TURTAS	1 162	0%	1 185	0%
MATERIALUSIS TURTAS	155 835	20%	153 647	20%
Pastatai ir statiniai	146 449	19%	142 106	19%
Kiti įrenginiai, prietaisai ir įrankiai	9 386	1%	11 541	2%
FINANSINIS TURTAS	150 000	19%	0	0%

Ilgalaikės investicijos	150 000	19%		0%
Kitas finansinis turtas		0%		0%
TRUMPALAIKIS TURTAS	480 141	61%	587 253	78%
ATSARGOS	7 016	1%	15 498	2%
Žaliavos, medžiagos	555	0%	23	0%
Sumokėti avansai	6 461	1%	15 475	2%
PER VIENUS METUS GAUTINOS SUMOS	211 828	27%	208 137	28%
Pirkėjų skolos	200 243	25%	175 190	23%
Kitos gautinos sumos	11 585	1%	32 947	4%
PINIGAI IR PINIGŲ EKVIVALENTAI	261 297	33%	363 618	48%
ATEINANČIŲ LAIKOTARPIŲ SĄNAUDOS	2 833	0%	9 835	1%
TURTO IŠ VISO	789 971	100%	751 920	100%
NUOSAVAS KAPITALAS	624 381	79%	625 577	83%
Įstatinis kapitalas	288 876	37%	288 876	38%
Perkainojimo rezervas	4 404	1%	3 809	1%
REZERVAI	148 889	19%	156 760	21%
Privalomasis rezervas	28 889	4%	28 889	4%
Kiti rezervai	120 000	15%	127 871	17%
NEPASKIRSTYTASIS PELNAS (NUOSTOLIAI)	182 212	23%	176 132	23%
MOKĖTINOS SUMOS IR ĮSIPAREIGIJIMAI	165 590	21%	126 343	17%
TRUMPALAIKIAI ĮSIPAREIGIJIMAI	165 590	21%	126 343	17%
Gauti avansai		0%	19 602	3%
Skolos tiekėjams	50 265	6%	2 657	0%
Pelno mokesčio įsipareigojimai	15 034	2%		0%
Su darbo santykiais susiję įsipareigojimai	77 142	10%	79 963	11%
Kitos mokėtinos sumos	23 149	3%	24 121	3%
NUOSAVO KAPITALO IR ĮSIPAREIG. IŠ VISO	789 971	100%	751 920	100%

Vertikalią pelno (nuostolių) ataskaitos analizę parodo, kad pardavimo savikaina 2021 m. sudarė 61% bendrovės metinių pajamų ir tai buvo 1 proc. punktu mažiau nei 2020 m. Bendrojo pelno marža atitinkamai padidėjo nuo 38% 2020 m. iki 39% 2021 m. Bendrųjų ir administracinių sąnaudų svoris nežymiai padidėjo nuo 21% iki 23% bendrovės pajamų, o grynojo pelno marža (grynasis pelningumas) išliko stabili ir siekė 14%.

Vertikalią balanso analizę parodo, kad 2020 m. ilgalaikis turtas sudarė 39% viso bendrovės turto, o 2021 m. jo svoris sumažėjo iki 21%. Tą nulėmė pasibaigę terminuotieji indėliai. 2020 m. ilgalaikis turtas buvo beveik lygiomis dalimis sudarytas iš materialiojo turto (pastatai ir statiniai) bei finansinio turto (ilgalaikės investicijos), tuo tarpu 2021 m. pabaigoje – vien iš materialiojo turto (pastatai ir statiniai). Trumpalaikio turto svoris visame bendrovės turte padidėjo nuo 61% iki 78%, kaip jau anksčiau minėta – dėl padidėjusio pinigų likučio.

Pinigų likutis 2021 m. pabaigoje sudarė apie du trečdalius trumpalaikio turto ir apie pusę viso bendrovės turto.

Vertikalią balanso analizę taip pat parodo, kad nuosavo kapitalo dalis bendrovės turto struktūroje 2021 m. pasiekė net 83%. Tuo tarpu visi įsipareigojimai tesudarė tik 17% bendrovės turto, didžiausią dalį jų – su darbo santykiais susiję įsipareigojimai (atostoginių rezervų). Turėdama aukštą nuosavybės rodiklį, bendrovė turi mažą finansinę riziką.

2.2. Pagrindiniai bendrovės finansiniai rodikliai

7 lentelėje pateikti UAB „Projektų ekspertizė“ 2017-2021 metų pagrindiniai finansiniai rodikliai.

7 lentelė. UAB „Projektų ekspertizė“ 2017-2021 metų pagrindiniai finansiniai rodikliai

Finansiniai metai	Pardavimo pajamos, Eur	Grynasis pelnas, Eur	Nuosavas kapitalas, Eur	ROE, %	Grynasis pelningumas, %
2017	496 512	62 989	525 366	10,4 %	12,7 %
2018*	721 161	56 805	542 085	10,8%*	7,9%*
2019	795 544	113 503	578 415	20,3%	14,3%
2020	1 007 560	139 357	624 381	23,2%	13,8%
2021	900 736	122 523	625 577	19,6%	13,6%

***2018 m. rodiklius pablogino** 2018 m. gruodžio mėn. 28 d. baigtas UAB „Projektų ekspertizė“ ir UAB „Valstybinė projektų ir sąmatų ekspertizė“ reorganizavimas prijungimo būdu. UAB „Valstybinė projektų ir sąmatų ekspertizė“ 2018 metus baigė su 34 699 Eur nuostoliu. UAB „Projektų ekspertizė“ grynasis pelnas iki reorganizavimo procedūros užbaigimo sudarė **91 504 Eur**. Atitinkamai perskaičiavus kitus rodiklius 2018 m. ROE būtų 15,9%, o grynasis pelningumas – 15,0%.

Siekiant atlikti detalesnę bendrovės finansinių ataskaitų analizę, toliau yra pateikiami paskutinių trejų metų rodikliai:

1. Likvidumo rodikliai
2. Skolų arba finansinio svėro rodikliai
3. Turto panaudojimo arba apyvartumo rodikliai
4. Pelningumo rodikliai
5. DuPont analizė

Likvidumo rodikliai

Šių rodiklių paskirtis – parodyti potencialias įmonės galimybes įvykdyti savo trumpalaikius įsipareigojimus (tame tarpe grąžinti skolas), panaudojant įvairias įmonės turto rūšis.

Svarbiausi likvidumo rodikliai:

- Einamasis arba bendrasis likvidumo rodiklis (angl. *current ratio*)
- Skubaus arba kritinio likvidumo rodiklis (angl. *quick ratio*)
- Pinigų arba absoliutaus likvidumo rodiklis (angl. *cash ratio*)
- Grynas apyvartinis kapitalas (angl. *net working capital*)

Likvidumo rodiklių apskaičiavimo formulės:

Likvidumo rodikliai	
Einamasis likvidumo rodiklis	= $\frac{\text{trumpalaikis turtas}}{\text{trumpalaikiai įsipareigojimai}}$
Skubaus likvidumo rodiklis	= $\frac{\text{trumpalaikis turtas - atsargos}}{\text{trumpalaikiai įsipareigojimai}}$
Pinigų rodiklis	= $\frac{\text{pinigai sąskaitoje}}{\text{trumpalaikiai įsipareigojimai}}$
Grynas apyvartinis kapitalas	= $\text{trumpalaikis turtas - trumpalaikiai įsipareigojimai}$

Paskutinių trejų metų apskaičiuoti likvidumo rodikliai:

Likvidumo rodikliai		2019 m.	2020 m.	2021 m.
Einamasis likvidumo rodiklis	=	5,8	2,9	4,6
Skubaus likvidumo rodiklis	=	5,7	2,9	4,5
Pinigų rodiklis	=	3,8	1,6	2,9
Grynas apyvartinis kapitalas	=	267 306	314 551	460 910

Matyti, kad einamasis likvidumo rodiklis 2019-2021 m. laikotarpiu nukrito nuo 5,8 iki 4,6. Laikytina, kad šio rodiklio reikšmė tarp 1,2 ir 2,0 yra optimali. Tuo tarpu per aukšta rodiklio reikšmė gali rodyti per didelį trumpalaikio turto kiekį. Taigi einamojo likvidumo rodiklio reikšmės sumažėjimas laikytinas teigiamu dalyku. Skubaus likvidumo rodiklis 2019-

2021 m. laikotarpiu sumažėjo nuo 5,7 iki 4,5, o pinigų arba absoliutaus likvidumo rodiklis – nuo 3,8 iki 2,9. Pastaroji reikšmė parodo, kad pinigų likutis bendrovėje beveik tris kartus viršijo visus jos trumpalaikius įsipareigojimus. Grynojo apyvartinio kapitalo dydis 2019-2021 m. laikotarpiu išaugo nuo 267 tūkst. EUR iki 461 tūkst. EUR.

Skolų arba finansinio svėro rodikliai

Skolų arba finansinio svėro rodikliai parodo įmonės finansavimo šaltinius, įsiskolinimo lygį bei gebėjimą aptarnauti skolą.

Svarbiausi finansinio svėro rodikliai:

- Skolos rodiklis (angl. *debt ratio*)
- Skolos-nuosavybės rodiklis (angl. *debt - equity ratio*)
- Nuosavybės daugiklis arba finansinis svėras (angl. *equity multiplier*)
- Skolos santykis su EBITDA (angl. *debt / EBITDA ratio*)

Kadangi bendrovė neturi nei ilgalaikių, nei trumpalaikių skolų bankams, todėl ketvirtasis rodiklis nėra skaičiuojamas.

Skolų arba finansinio svėro rodiklių apskaičiavimo formulės:

Skolų arba finansinio svėro rodikliai	
Skolos rodiklis	= $\frac{\text{visas turtas} - \text{nuosavas kapitalas}}{\text{visas turtas}}$
Skolos-nuosavybės rodiklis	= $\frac{\text{visi įsipareigojimai}}{\text{nuosavas kapitalas}}$
Nuosavybės daugiklis arba finansinis svėras	= $\frac{\text{visas turtas}}{\text{nuosavas kapitalas}}$

Paskutinių trejų metų apskaičiuoti skolų arba finansinio svėro rodikliai:

Skolų arba finansinio svėro rodikliai	2019 m.	2020 m.	2021 m.
Skolos rodiklis	= 9%	21%	17%
Skolos-nuosavybės rodiklis	= 10%	27%	20%
Nuosavybės daugiklis arba finansinis svėras	= 1,1	1,2	1,2

Matyti, kad skolos rodiklis 2019-2021 m. laikotarpiu ūgtelėjo nuo 9% iki 17%, o skolos-nuosavybės rodiklis 2019-2021 m. laikotarpiu išaugo nuo 10% iki 20%. Tuo tarpu nuosavybės daugiklis (arba finansinis svertas) nežymiai padidėjo – nuo 1,1 iki 1,2. Visi šie rodikliai parodo, kad bendrovė vis dar naudoja labai mažai skolinto kapitalo – vienam veikloje naudojamam skolintam eurui tenka net penki nuosavi eurai.

Turto panaudojimo arba apyvartumo rodikliai

Apyvartumo rodikliai, dar vadinami veiklos, veiklos efektyvumo, turto panaudojimo rodikliais, parodo, kaip greitai turto ar įsipareigojimų rodiklis padaro pilną apyvartą.

Apyvartumas skaičiuojamas *kartais* (kaip taisyklė, per metus), taip pat *dienomis*.

Svarbiausi apyvartumo rodikliai:

- Atsargų apyvartumas (angl. *inventory turnover ratio*)
- Atsargų apyvartumas dienomis
- Gautinų sumų arba pirkėjų skolų apyvartumas (angl. *accounts receivable turnover ratio*)
- Gautinų sumų arba pirkėjų skolų apyvartumas dienomis
- Mokėtinų sumų arba skolų tiekėjams apyvartumas (angl. *accounts payable turnover ratio*)
- Mokėtinų sumų arba skolų tiekėjams apyvartumas dienomis
- Ilgalaikio turto apyvartumas
- Ilgalaikio turto apyvartumas dienomis
- Viso turto apyvartumas
- Viso turto apyvartumas dienomis

Apyvartumo rodiklių apskaičiavimo formulės:

Turto panaudojimo arba apyvartumo rodikliai	
Atsargų apyvartumas	= $\frac{\text{pardavimo savikaina}}{\text{vidutinės atsargos}}$
Atsargų apyvartumas dienomis	= $\frac{365 \text{ dienos}}{\text{atsargų apyvartumas}}$
Gautinų sumų (pirkėjų skolų) apyvartumas	= $\frac{\text{pardavimo pajamos}}{\text{vidutinės gautinos sumos (pirkėjų skolos)}}$
Gautinų sumų (pirkėjų skolų) apyvartumas dienomis	= $\frac{365 \text{ dienos}}{\text{gautinų sumų (pirkėjų skolų) apyvartumas}}$
Mokėtinų sumų tiekėjams apyvartumas	= $\frac{\text{pardavimo savikaina}}{\text{vidutinės tiekėjams mokėtinų sumos}}$
Mokėtinų sumų tiekėjams apyvartumas dienomis	= $\frac{365 \text{ dienos}}{\text{mokėtinų sumų tiekėjams apyvartumas}}$
Ilgalaikio turto apyvartumas	= $\frac{\text{pardavimo pajamos}}{\text{vidutinis ilgalaikis turtas}}$
Ilgalaikio turto apyvartumas dienomis	= $\frac{365 \text{ dienos}}{\text{ilgalaikio turto apyvartumas}}$
Viso turto apyvartumas	= $\frac{\text{pardavimo pajamos}}{\text{visas turtas (metų pr. ir pab. vidurkis)}}$
Viso turto apyvartumas dienomis	= $\frac{365 \text{ dienos}}{\text{viso turto apyvartumas}}$

Paskutinių trejų metų apskaičiuoti apyvartumo rodikliai:

Turto panaudojimo arba apyvartumo rodikliai		2019 m.	2020 m.	2021 m.
Atsargų apyvartumas	=	195,4	130,8	48,7
Atsargų apyvartumas dienomis	=	2	3	7
Gautinų sumų (pirkėjų skolų) apyvartumas	=	10,9	6,8	4,8
Gautinų sumų (pirkėjų skolų) apyvartumas dienomis	=	33	54	76
Mokėtinų sumų tiekėjams apyvartumas	=	55,6	22,0	20,7
Mokėtinų sumų tiekėjams apyvartumas dienomis	=	7	17	18
Ilgalaikio turto apyvartumas	=	2,6	3,3	3,9
Ilgalaikio turto apyvartumas dienomis	=	142	111	94
Viso turto apyvartumas	=	1,3	1,4	1,2
Viso turto apyvartumas dienomis	=	283	258	312

Matyti, kad atsargų apyvartumo rodiklis labai aukštas (vos 7 dienos). Bendrovė turi labai mažai atsargų, nes tai nėra nei gamybinė, nei prekybinė organizacija, todėl šis rodiklis nėra reprezentatyvus jos veiklos pobūdžiui. Gautinų sumų arba pirkėjų skolų apyvartumas dienomis pailgėjo nuo 33 dienų 2019 m. iki 76 d. 2021 m. Pirkėjų skolų atsiskaitymo termino pailgėjimą nulėmė išaugusi „Būsto energijos taupymo agentūros“ (toliau – BETA) skolos dalis bendrose pirkėjų skolose. BETA, kaip taisyklė, ilgiau užtrunka atsiskaitydama už atliktus darbus (ekspertizes) dėl ilgo dokumentų derinimo proceso.

Mokėtinų sumų arba skolų tiekėjams apyvartumas dienomis pailgėjo nuo 7 dienų 2019 m. iki 18 d. 2021 m. Turint šiuos tris rodiklius, galima apskaičiuoti ir prekių bei pinigų

apyvartos ciklą (kuris skaičiuojamas kaip atsargų apyvartumas dienomis *plus* gautinų sumų apyvartumas dienomis *minus* mokėtinų sumų apyvartumas dienomis). Matyti, kad 2019 m. prekių bei pinigų apyvartos ciklas sudarė 28 dienas, 2020 m. – 40 dienų, o 2021 m. – jau 65 dienas.

Ilgalaikio turto apyvartumas pagreitėjo nuo 142 dienų 2019 m. iki 94 dienų 2021 m. O viso turto apyvartumas sulėtėjo nuo 283 dienų 2019 m. iki 312 dienų 2021 m.

Pelningumo rodikliai

Pelningumo rodikliai parodo įmonės veiklos efektyvumą, pelningumą ir naudingumą.

Svarbiausi pelningumo rodikliai:

- Grynojo pelno marža
- EBIT (angl. *Earnings Before Interest and Taxes*)
- EBITDA (angl. *Earnings Before Interest, Taxes, Depreciation and Amortization*)
- EBIT (EBITDA) pelningumas
- Turto pelningumas (angl. *Return On Assets*, ROA)
- Nuosavo kapitalo pelningumas (angl. *Return On Equity*, ROE)

Kadangi bendrovė nepatiria reikšmingų nusidėvėjimo sąnaudų, EBITDA rodiklis yra labai artimas EBIT rodikliui, todėl atskirai nėra skaičiuojamas.

Pelningumo rodiklių apskaičiavimo formulės:

Pelningumo rodikliai	
Grynojo pelno marža	= $\frac{\text{grynasis pelnas}}{\text{pardavimo pajamos}}$
EBIT arba EBITDA	= grynasis pelnas + palūkanų sąnaudos + pelno mokestis + nusidėvėjimas (jei toks yra)
EBIT arba EBITDA pelningumas	= $\frac{\text{EBIT arba EBITDA}}{\text{pardavimai}}$
Turto pelningumas (ROA)	= $\frac{\text{grynasis pelnas}}{\text{visas turtas (metų pr. ir pab. vidurkis)}}$
Nuosavo kapitalo pelningumas (ROE)	= $\frac{\text{grynasis pelnas}}{\text{nuosavas kapitalas (metų pr. ir pab. vidurkis)}}$

Paskutinių trejų metų apskaičiuoti pelningumo rodikliai:

Pelningumo rodikliai		2019 m.	2020 m.	2021 m.
Grynojo pelno marža	=	14%	14%	14%
EBIT arba EBITDA	=	130 787	171 413	145 926
EBIT arba EBITDA pelningumas	=	16%	17%	16%
Turto pelningumas (ROA)	=	18%	20%	16%
Nuosavo kapitalo pelningumas (ROE)	=	20%	23%	20%

Matyti, kad grynasis pelningumas 2019-2021 m. laikotarpiu buvo stabilus ir siekė 14%. EBIT 2019-2021 m. laikotarpiu išaugo 10% (nuo 131 tūkst. EUR iki 146 tūkst. EUR), o EBIT pelningumas buvo stabilus ir siekė 16-17%. Turto pelningumas (ROA) nuo 18% 2019 m. laikotarpiu sumažėjo iki 16% 2021 m. Tai yra aukštas rodiklis, parodantis, kad bendrovė efektyviai išnaudoja turimą turtą. Nuosavo kapitalo pelningumas (ROE) buvo pakankamai stabilus ir siekė 20% bei beveik tris kartus viršijo siektiną kapitalo grąžos rodiklį – 7,1% (<https://governance.lt/vvi/projektu-ekspertize/>).

DuPont analizė

Kaip jau minėta, ROE matuojama nuosavo kapitalo grąža. Siekiant suprasti, kokie veiksniai veikia įmonės ROE, yra naudinga išskaidyti ROE į komponentus. ROE išskaidymas kartais vadinamas DuPont analize, nes šis metodas 1920 m. sukurtas *DuPont* korporacijoje. Gauta informacija gali naudotis įmonės vadovybė, siekdama nustatyti, į kokias sritis įmonė turėtų orientuotis, kad padidintų savo ROE.

DuPont modelis suskaido nuosavo kapitalo grąžą į **tris elementus**, kuriuos sudauginus ir gaunama ROE. ROE įtakojantys veiksniai:

1. Veiklos efektyvumas (matas – grynojo pelno marža).
2. Turto panaudojimo efektyvumas (matas – viso turto apyvartumas).
3. Finansinis svertas (matas – nuosavybės daugiklis arba finansinis svertas).

Beje, sudauginus pirmus 2 elementus gaunama ROA, tad ROE formulę galima užrašyti ir sekančiai:

ROE	=	ROA	*	Nuosavybės daugiklis
-----	---	-----	---	-------------------------

Tad bendrovės atveju DuPont analizė atrodytų sekančiai:

DuPont išskaidymo rodikliai	2019 m.	2020 m.	2021 m.	
Grynojo pelno marža	= 14%	14%	14%	1
Viso turto apyvartumas	= 1,3	1,4	1,2	2
Nuosavybės daugiklis arba finansinis svertas	= 1,1	1,2	1,2	3
Turto pelningumas (ROA)	= 18%	20%	16%	1 x 2
Nuosavo kapitalo pelningumas (ROE)	= 20%	23%	20%	1 x 2 x 3

DuPont analizė leidžia pastebėti, kad nedidelį tiek ROA, tiek ir ROE sumažėjimą nulėmė nežymiai sumažėjęs turto panaudojimo efektyvumas, matuojamas viso turto apyvartumu. Viso turto apyvartumas, savo ruožtu, šiek tiek sumažėjo, nes pajamos mažėjo truputį daugiau nei turtas (pajamos -11%, turtas -5%).

Kitos DuPont analizės dedamosios – tiek grynojo pelno marža, tiek ir finansinis svertas – išliko stabilūs.

Dividendai

Lietuvos Respublikos Vyriausybė 2016 m. rugpjūčio 11 d. nutarimu Nr. 786 pakeitė savo ankstesnį 1997 m. sausio 14 d. nutarimą Nr. 20 „Dėl dividendų už valstybei nuosavybės teise priklausančias bendrovių akcijas“, kuriuo nusprendė valstybės valdomų įmonių dividendus susieti su bendrovių nuosavo kapitalo grąžos rodikliu ir nustatyti bendrovėms vienodą jų apskaičiavimo bazę – *paskirstytinąjį pelną*. Nuo 2017 m. sausio 1 d. įsigaliojusi pakeista tvarka numato, kad dividendams valstybės valdomos įmonės (AB ir UAB) turės skirti nuo 60 proc. iki 85 proc. *paskirstytinojo pelno* (priklausomai nuo pasiekto kapitalo grąžos rodiklio).

Todėl 2022 m. bendrovė numato skirti ir išmokėti 122 402 Eur dividendų už 2021 metus, kas sudaro 60 proc. nuo 204 003 Eur dydžio *paskirstytinojo* pelno 2021 m. pab. Palyginimas su ankstesnių metų rodikliais pateikiamas 8 lentelėje.

8 lentelė. UAB „Projektų ekspertizė“ 2018-2021 metų dividendai

Finansiniai metai	<i>Paskirstytinasis</i> pelnas, Eur	Dividendai, Eur	Dalis nuo <i>paskirstytinojo</i> pelno, %
2018	118 727	77 173	65%
2019	155 652	93 391	60%
2020	202 212	121 327	60%
2021	204 003	122 402	60%

Investicijos

Numatomoms investicijoms balanse suformuota „Kitų rezervų“ eilutė. 2021 m. pab. „Kitus rezervus“ sudarė 127 871 Eur. Iš jų 100 000 Eur numatyta Skaitmeninės statybos modeliui „BIM“ statybos sektoriuje (tame tarpe projektų ekspertavimo veikloje) įgyvendinti, likę 27 871 Eur paskirti darbuotojų premijoms.

Statinio informacinio modeliavimo (angl. *Building Information Modeling*, BIM) technologijos statybos srityje sparčiai plinta, todėl vienas iš strateginių įmonės veiklos tikslų yra pasiruošti tikrinti projektus, parengtus pagal šias technologijas. UAB „Projektų ekspertizė“ yra VšĮ „Skaitmeninė statyba“ dalyvė per Lietuvos statybininkų asociaciją ir aktyviai dalyvauja šiame procese.

Investicijų finansavimo šaltinis – nuosavos lėšos. Įmonė kreditiniais ištekliais nesinaudoja.

2.3. Bendrovės strategija ir jos įgyvendinimas

9 lentelėje pateiktos bendrovės strateginės kryptys, tikslai ir uždaviniai bei jų planuotos ir realiai pasiektos reikšmės.

9 lentelė. Strateginės kryptys, tikslai ir uždaviniai: planuotos ir realiai pasiektos reikšmės

Numeracija	Strateginio plano elementai	Numeracija	Kriterijus	Siektinga / pasiekta reikšmė				Vykdymo terminas	Atsakingi asmenys
				2021	2022	2023	2024		
I. Strateginė kryptis: Vertės kūrimas									
01.01	Strateginis tikslas: Būti finansiskai efektyviai statinių ir statinių projektų ekspertizės atliekančia bendrove	E.01.01.	Efektų kriterijus: Grynojo pelningumo augimas	12,7 proc. / 13,6 proc.	12,9 proc.	13,4 proc.	13,5 proc.	2021-2024 m.	Direktorius, vyr. finansininkė
		E.01.02.	Efektų kriterijus: Nuosavo kapitalo grąža (ROE)	15,1 proc. / 19,6 proc.	15,4 proc.	16,3 proc.	16,6 proc.	2021-2024 m.	Direktorius, vyr. finansininkė
01.01.01	Uždavinys: Išlaikyti stabilų strateginę reikšmę nacionaliniam saugumui turinčių statinių projektų ekspertizę ir ypatingos valstybinės svarbos projektų atliekamų ekspertizę skaičių	P.01.01.01.01	Produkto kriterijus: Per metus atliktų strateginę reikšmę nacionaliniam saugumui turinčių statinių projektų ekspertizę ir ypatingos valstybinės svarbos projektų ekspertizę skaičius	12 vnt. / 12 vnt.	12 vnt.	12 vnt.	12 vnt.	2021-2024 m.	Direktorius, vyriausiasis ekspertas

Numeracija	Strateginio plano elementai	Numeracija	Kriterijus	Siekima / pasiekta reikšmė				Vykdymo terminas	Atsakingi asmenys
				2021	2022	2023	2024		
01.01.02	Uždavinys: Rezultatyviai dalyvauti viešojo pirkimo konkursuose statinių ir statinių projektų ekspertizėms atlikti, tame tarpe finansuojamuose Valtybės investicijų ir Europos Sąjungos programų lėšomis	P.01.01.02.01	Produkto kriterijus: Konkursų, kuriuose sudalyvauta, skaičius per metus	1000 vnt. / 1675 vnt.	1100 vnt.	1150 vnt.	1200 vnt.	2021-2024 m.	Direktorius, administratorė-teisininkė
		P.01.01.02.02	Produkto kriterijus: Bendrovės viešuose pirkimuose pateiktų pasiūlymų laimėjimo proc. per metus	15 proc. / 15 proc.	16 proc.	17 proc.	18 proc.	2021-2024 m.	Direktorius, administratorė-teisininkė

Matyti, kad 2021 m. bendrovė viršijo strateginiame veiklos plane numatytus grynojo pelningumo ir nuosavybės grąžos (ROE) rodiklius bei konkursų, kuriuose sudalyvauta, skaičių per metus.

Direktorius

A handwritten signature in blue ink, consisting of several loops and a long horizontal stroke extending to the right.

Arvydas Kuralavičius